

# VisioReportage

|          |   |           |
|----------|---|-----------|
| <b>1</b> | <b>Présentation du logiciel</b>   | <b>2</b>  |
| 1.1      | Principe  | 2         |
| 1.2      | Sécurité et confort   | 2         |
| 1.3      | Présentation générale de l'écran  | 2         |
| 1.4      | Comment bien démarrer ?   | 3         |
| <b>2</b> | <b>Paramétrages et options</b>  | <b>6</b>  |
| <b>3</b> | <b>Etape 1</b>  | <b>7</b>  |
| 3.1      | 1- La saisie des critères et de l'annonce                                       | 7         |
| 3.2      | 2- RAZ du dossier   | 9         |
| 3.3      | 3- Importer les photos  | 10        |
| 3.4      | 4- Choisir les photos   | 11        |
| 3.5      | 5- Retoucher les photos   | 12        |
| <b>4</b> | <b>Etape 2</b>  | <b>14</b> |
| 4.1      | 1- Description de l'écran   | 14        |
| 4.2      | 2- Comment réussir son reportage photo  | 14        |
| 4.3      | 3- Importer les photos  | 15        |
| 4.4      | 4- Classer les photos par rubrique (limité à 100 photos)                        | 16        |
| 4.5      | 5- Un commentaire par photo   | 17        |
| 4.6      | 6- Des liens vers d'autres sites (notamment dans la rubrique « Environnement ») | 18        |
| 4.7      | 7- 360° et films  | 19        |
| 4.8      | 8- Retoucher les photos   | 20        |
| 4.9      | 9- Modifier le reportage  | 23        |
| <b>5</b> | <b>Etape 3</b>  | <b>24</b> |
| 5.1      | 1- Principe général   | 24        |
| 5.2      | 2- Mettre une clé d'accès au dossier  | 24        |
| 5.3      | 3- Ne pas mettre de clé   | 25        |
| 5.4      | 4- Quelle clé choisir ?   | 25        |
| 5.5      | 5- Comment modifier la clé lorsque le dossier est sur Internet ?                | 25        |
| <b>6</b> | <b>Etape 4</b>  | <b>26</b> |
| 6.1      | 1- Le logo de votre Agence sur chaque photo                                     | 26        |
| 6.2      | 2- Aperçu du reportage  | 27        |
| 6.3      | 3- L'Aperçu ne marche pas ?   | 27        |
| 6.4      | 4- Diaporama plein écran  | 27        |
| <b>7</b> | <b>Etape 5</b>  | <b>28</b> |

# 1 Présentation du logiciel

## 1.1 Principe

Le logiciel permet de créer des visites en images, par le biais de reportages photo.

Chaque reportage peut être consulté en agence et sur Internet.

Les avantages du produit :

- Le reportage photo permet de se faire une idée précise du bien.
- Dans le cadre d'une vente ou d'une location, le reportage permet de cibler les contacts.
- Dans le cadre d'une location saisonnière, le reportage accélère la décision.

## 1.2 Sécurité et confort

Sur Internet, le reportage est sécurisé :

- Aucune information confidentielle n'est communiquée.
- L'accès au reportage peut être protégé par une clé.

## 1.3 Présentation générale de l'écran

### Les icônes



Icônes d'accès direct aux fonctions

### Accès aux reportages



A l'installation, le logiciel vous permet de gérer jusqu'à 20 reportages.

Si vous le souhaitez, par le biais du paramétrage, vous allez pouvoir gérer jusqu'à 500 reportages simultanément.

Le curseur permet de se déplacer facilement d'un reportage à un autre.

## Cinq étapes



Pour mettre un reportage en ligne, il faut suivre 5 étapes.

## Aide



Pour vous aider dans la création de votre reportage, un module d'aide vous est proposé à chaque étape.

## 1.4 Comment bien démarrer ?

Suivez les 5 étapes proposées... et le reportage sera sur Internet en quelques minutes.

### 1<sup>er</sup> Etape : Annonce et photos d'accroche

- Saisie des critères et de l'annonce (ces données seront saisies automatiquement si vous êtes client du service « Diffusion »).
- Import des photos et choix des photos d'accroche.



## 2<sup>ème</sup> Etape : Le Reportage

- Création du reportage (100 photos maximum) par la distribution des photos dans chaque rubrique (Environnement, Façades...) et, au sein de la rubrique, en les classant dans l'ordre de visite qui semble le plus logique.
- Possibilité d'ajouter un commentaire à chaque photo et mettre un lien vers le site Internet de son choix (ex : le site de la mairie ou l'Office de Tourisme) ainsi que vers une visite virtuelle 360° ou filmée.
- Des outils permettent de retoucher, modifier ou supprimer certaines photos.



## 3<sup>ème</sup> Etape : Sécurité

- Possibilité de protéger l'accès au reportage par une clé.



#### 4<sup>ème</sup> Etape : Voir le résultat

- Visualisation du reportage photo.
- Pour des présentations en agence, visualisation du diaporama au format plein écran.



#### 5<sup>ème</sup> Etape : Envoi sur Internet

- Contrôle et saisie des paramètres nécessaires à l'envoi du reportage.
- Envoi du reportage sur Internet.
- Accès direct au reportage Internet.



## 2 Paramétrages et options

Nous vous invitons à saisir vos données personnelles et à faire des choix, dans la rubrique « Préférences », qui se trouve dans le menu « Fichier » en haut à gauche de l'écran.



### Information sur l'utilisateur

Pour pouvoir envoyer des reportages sur Internet, ces données doivent être saisies.

### Information demande de clé

Dans le cas où vos reportages sont protégés par une clé, il faudra faire apparaître vos coordonnées sur la page d'accueil du reportage afin que les acheteurs puissent vous joindre. C'est dans cette rubrique que nous vous invitons à les saisir.

### Présentation

Cette option concerne l'Etape 2.

Vous choisissez le nombre de lignes photos que vous souhaitez voir apparaître dans la palette de « Photos disponibles ».

### Dossiers de l'application

Le logiciel Visioreportage permet de gérer une base de données de 500 reportages.

Nous vous invitons à définir la taille de votre base en nombre de reportages.

### Logo agence

Cette option permet de faire le choix d'un logo qui s'incrusterait dans toutes les photos qui composeront vos reportages.



# 3 Etape 1 - L'accroche

## 3.1 La saisie des critères et de l'annonce

Il faut obligatoirement démarrer la saisie par la « référence ».



- **Vous êtes abonné au Service Diffusion**  
Cliquez sur « Import Référence » et choisissez votre référence.

Les critères et l'annonce seront saisis automatiquement à partir des données connues par le serveur SitimmoPro.



- **Vous n'êtes pas client du Service Diffusion**

Saisissez les informations en respectant les champs obligatoires :

- Référence
- Titre
- Type de Transaction
- Type de Bien
- Ville
- Code Postal
- Texte de l'annonce (l'annonce permet de saisir un texte composé d'un maximum de 2048 caractères)



L'icône « Ce bien est en ligne » est une information qui rappelle que le bien a déjà été envoyé sur Internet et est donc actuellement en ligne.

### 3.2 RAZ du dossier

Le bouton « RAZ du dossier » permet d'effacer toutes les informations (textes et images) contenues dans un dossier.

Ce qui permet de créer un nouveau dossier.



### 3.3 Importer les photos

Pour commencer, importez l'ensemble des photos dont vous avez besoin.

**Attention** : Ce logiciel ne conserve pas les originaux. Nous conseillons de stocker les photos dans un répertoire approprié.

Pour importer les photos, cliquez sur l'appareil photo, icône en haut de l'écran.

Puis, ouvrez le répertoire dans lequel se trouve votre reportage et choisissez les photos à importer.

Une fois importées, les photos apparaissent à l'écran, dans la rubrique « Photos du dossier ».



### 3.4 Choisir les photos

Vous allez choisir de 1 à 7 photos pour illustrer la page d'accueil de votre reportage.  
Ces photos doivent accrocher l'intérêt du visiteur et l'inciter à rentrer dans le reportage.  
Vous veillerez à choisir des photos attirantes.  
Le logiciel est optimisé pour des photos horizontales. Nous vous conseillons d'en tenir compte dans le choix des photos d'accroche.

**Attention** : les photos de cette rubrique ne sont pas protégées par une clé. Elles seront donc visibles en libre accès. Nous vous invitons à en tenir compte dans le choix des photos.

Pour remplir les espaces photos, cliquez sur la photo de votre choix et faites-la glisser dans l'espace « Photo principale ». Faites en autant pour les autres photos d'accroche.

Pour changer une photo, cliquez sur la nouvelle photo que vous avez choisie dans la palette « Photos du dossier », et faites-la glisser au-dessus de la photo déjà en place.

Pour supprimer une photo, faire clic droit « Supprimer ».

Pour agrandir une photo d'accroche, double cliquez dessus.



### 3.5 Retoucher les photos

Vous avez accès aux outils par les icônes qui se trouvent à droite, dans la barre du titre « Photos du dossier » ou par un clic droit sur la photo à manipuler.



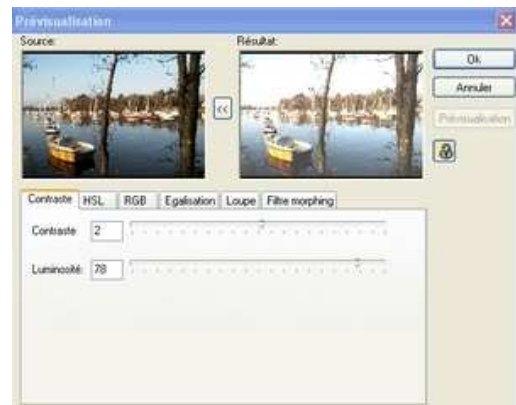
Les outils à votre disposition sont :



- Loupe : permet d'agrandir la photo,
- Rotation : permet de tourner la photo,
- Palette Recadrage : permet de recadrer les photos,
- Palette Modification : permet de travailler sur les couleurs, contraste et luminosité,
- Supprimer.

- **Votre image est trop sombre :**

Dans la fonction « Modifier », choisissez « Effets » et jouez avec le contraste, la luminosité et la saturation.



## 4 Etape 2 - Le Reportage

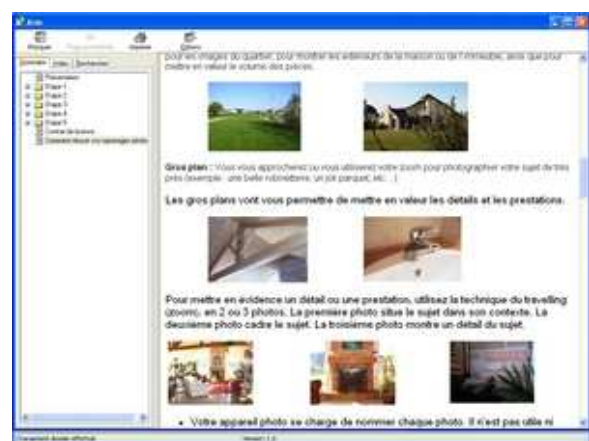
### 4.1 Description de l'écran

Cet écran permet de distribuer vos photos rubrique par rubrique. La palette des photos disponibles se trouve en bas de l'écran. Les rubriques s'affichent dans la partie haute. Vous sélectionnez la rubrique de votre choix via la liste affichée dans la partie gauche de l'écran.



### 4.2 Comment réussir son reportage photo

Dans la barre « Photos disponibles » (partie basse de l'écran) vous trouverez un lien vers le document « Comment réussir son reportage photo ». Ce document donne des conseils pour réussir ses photos. Il vous servira de guide dans la réalisation de vos reportages.



### 4.3 Importer les photos

Si vous ne l'avez pas déjà fait, vous allez commencer par importer l'ensemble des photos qui composent le reportage.

**Attention** : Ce logiciel ne conserve pas les originaux. Nous conseillons de stocker les photos dans un répertoire approprié.

Pour importer les photos, cliquez sur l'appareil photo, en haut de l'écran.

Puis, ouvrez le répertoire dans lequel se trouve votre reportage et choisissez les photos à importer.

Une fois importées, les photos apparaissent à l'écran, dans la rubrique « Photos disponibles ».



## 4.4 Classer les photos par rubrique (limité à 100 photos)

La liste des rubriques est affichée à gauche de l'écran. Cliquez sur l'une d'elle, pour ouvrir l'espace dans lequel vous allez glisser vos photos.

### 1/ Répartir les photos dans les rubriques

Pour répartir vos photos rubrique par rubrique, trois méthodes (nous prenons pour exemple la rubrique « Environnement ») :

- 1<sup>er</sup> méthode : vous allez faire glisser (clic gauche + glisser) les photos d'environnement se trouvant dans « Photos disponibles » vers la rubrique « Environnement ».  
**Le Truc** : pour faire glisser plusieurs photos à la fois, faites « Ctrl + clique gauche » sur les photos que vous souhaitez sélectionner. Relâchez « Ctrl » et cliquez sur la flèche verte (icône dans la barre « Photos disponibles »). « Ctrl A » permet de sélectionner l'ensemble des photos.  
En cas d'erreur, vous pouvez redescendre les photos selon la même manipulation.
- 2<sup>ème</sup> méthode : faites glisser les photos sur la liste des rubriques, à gauche de l'écran, et positionnez les dans les rubriques de votre choix.
- 3<sup>ème</sup> méthode : choisissez une photo et cliquez sur la flèche verte (icône dans la barre « Photos disponibles »).

Précision : lorsqu'une photo est distribuée dans une rubrique, elle disparaît de la palette « Photos disponibles ».

**Attention** : chaque reportage est limité à un maximum de 100 photos. En haut à gauche de l'écran, un compteur vous indique le nombre de photos distribué dans votre reportage.



### 2/ Classer les photos

Pour chaque rubrique, classez les photos par glisser / coller, dans l'ordre qui vous semble le mieux correspondre au sens de la visite.

## 4.5 Un commentaire par photo

Pour donner du relief au reportage, nous vous conseillons d'ajouter une phrase de commentaire par photo. Cette phrase peut donner une information générale ou préciser un accessoire ou un détail qui n'apparaît pas sur la photo (exemple : cette chambre de 12 m<sup>2</sup> dispose d'un grand placard).

Pour cela, sélectionnez la photo qui va faire l'objet du commentaire, cliquez sur le bouton « Commentaire » et tapez votre texte.



#### 4.6 Des liens vers d'autres sites (notamment dans la rubrique « Environnement »)

Parce que l'environnement compte pour 50 % dans l'achat ou la location d'un bien immobilier, nous conseillons de donner accès à de l'information sur l'environnement.

Le logiciel permet de créer des liens vers des sites qui peuvent apporter ce complément d'information.

Exemples de lien :

- Vente ou Location : lien vers le site de la mairie, des écoles, des clubs et associations.
- Locations Vacances : lien vers les principaux sites culturels et d'animations, l'Office de Tourisme, des restaurants, etc.
- Visite virtuelle 360° ou film (pour ce type de lien, pensez à cocher la case 360° / film).

Le logiciel permet de mettre un lien par photo.



## 4.7 360° et films

Les visites virtuelles peuvent être également intégrées dans le reportage, par le biais d'un lien. Après avoir choisi la photo sur laquelle vous souhaitez créer le lien, il suffit de saisir l'adresse Internet (URL) de la visite virtuelle, dans l'espace « Lien » prévu à cet effet et de cocher la case « Lien 360° / film ». Le fait de cocher cette case affichera une icône visite virtuelle sur la photo concernée.

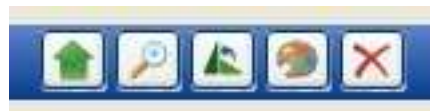


## 4.8 Retoucher les photos

Vous avez accès à un ensemble d'outils, par les icônes qui se trouvent dans la partie droite, des barres « Photos disponibles » et « Rubriques (Environnement, etc.) » ou par un simple clic droit sur la photo à manipuler.



Les outils à votre disposition sont :



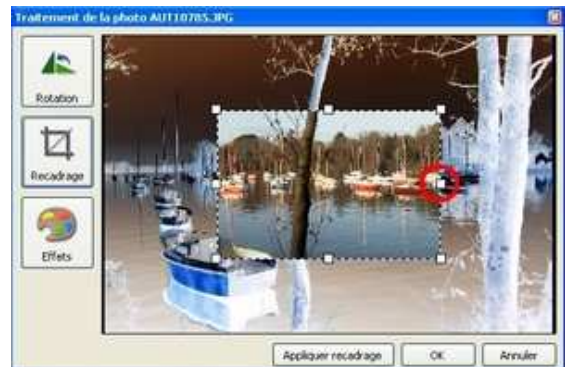
- Loupe : permet d'agrandir la photo,
- Rotation : permet de tourner la photo,
- Palette Recadrage : permet de recadrer les photos,
- Palette Modification : permet de travailler sur les couleurs, contraste et luminosité,
- Supprimer.

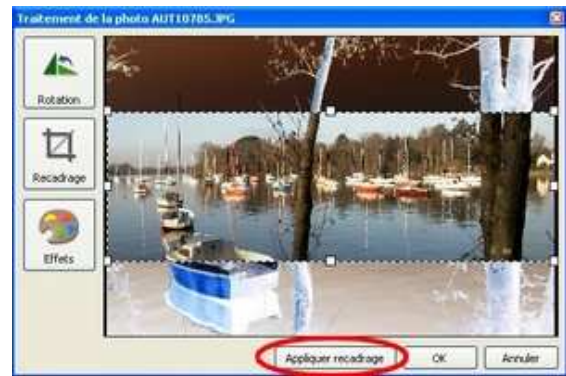
- **Création d'une image panoramique :**

Dans la fonction « Modifier », vous choisissez « Recadrage ».

Il suffit de diminuer la hauteur de la photo en coupant une partie du bas et une partie du haut.

Visuellement, la photo va vous paraître plus allongée et rendre un effet panoramique.





- **Votre image est trop sombre :**

Dans la fonction « Modifier », choisissez « Effets » et jouez avec le contraste, la luminosité et la saturation.



#### 4.9 Modifier le reportage

Une fois votre reportage sur Internet, si vous souhaitez supprimer ou ajouter de nouvelles photos, cela se fait simplement.

Dans votre logiciel, il vous suffit de modifier les photos, d'enregistrer et d'envoyer la mise à jour du bien via l'Etape 5 : « Envoi du dossier ».

En quelques minutes, votre reportage modifié sera sur Internet.

## 5 Etape 3 - Sécurité

### 5.1 Principe général

C'est à cette étape que vous allez choisir de sécuriser ou non votre dossier, au moyen d'une clé d'accès.



### 5.2 Mettre une clé d'accès au dossier

Choisissez : « Accès par clé » et saisissez votre dé.

Le dossier ne sera pas accessible librement. Les photos du reportage et les visites virtuelles, qui y sont associées, seront protégées. Pour pouvoir accéder au dossier, l'internaute devra prendre contact avec vous.

Avant de donner la clé, nous vous conseillons de qualifier sa demande.



### *5.3 Ne pas mettre de clé*

Choisissez : « Accès libre »

Le reportage pourra être vu librement par les internautes.

### *5.4 Quelle clé choisir ?*

Vous pouvez mélanger les lettres et les chiffres sur un nombre allant de 1 à 20 caractères. Exemple de clé : date de naissance 10121960 ou suite alphanumérique BD54 ou encore 1jklm5223a.

### *5.5 Comment modifier la clé lorsque le dossier est sur Internet ?*

Il suffit de la modifier dans ce logiciel, enregistrer la modification et faire la mise à jour en renvoyant le bien sur Internet.

## 6 Etape 4 - Aperçu

### 6.1 Le logo de votre Agence sur chaque photo

Pour personnaliser le reportage, nous proposons d'afficher le logo de votre Agence sur chaque photo du reportage.



Pour cela, il suffit d'importer votre logo dans l'application.

Cela se fait en passant par le menu « Affichage » en haut à gauche de l'écran.

Cliquer sur « Affichage » puis sur « Préférence ».

La fenêtre « Préférence » s'ouvre. Vous n'avez plus qu'à importer votre logo.

Il apparaîtra sur l'ensemble des photos qui composent un reportage.



## 6.2 Aperçu du reportage

Vous venez de créer un reportage. Nous vous invitons à le visualiser.

Pour cela, cliquez sur l'icône « Diaporama ».

Le navigateur Internet va s'ouvrir et votre reportage apparaîtra.



## 6.3 L'Aperçu ne marche pas ?

Pour visualiser le reportage, l'Aperçu ouvre votre navigateur (Microsoft Internet Explorer, Firefox, Netscape...). Si l'Aperçu ne s'affiche pas :

- 1/ Votre navigateur s'est peut être ouvert en arrière plan.
- 2/ Un message Windows vous met en garde contre l'affichage des images. Répondez aux questions Windows avec l'objectif d'autoriser l'affichage.

## 6.4 Diaporama plein écran

Cette fonction permet de visualiser le reportage au format plein écran.

## 7 Etape 5 - Envoi

Votre dossier est prêt pour une mise en ligne.  
Avant de l'envoyer, validez les points suivants :

### Contrôle

Un contrôle est fait automatiquement sur les informations obligatoires.

Si un message apparaît dans l'écran « Contrôle », vous devez en tenir compte pour que votre dossier puisse être mis en ligne.

Et nous vous invitons à compléter les informations manquantes.



### Résumé

Cet espace fait ressortir les informations générales liées à votre dossier.

## Envoi

Votre dossier est complet. Vous cliquez sur « Envoyer ».

Deux cas possibles :

- **Vous êtes déjà référencé comme client**  
Votre dossier va être transféré vers le serveur Sitimmopro.
- **Vous n'êtes pas encore référencé comme client**  
Merci de nous contacter au **02 99 830 536** afin que nous puissions vous donner la marche à suivre.



## Votre reportage sur Internet

Vous n'avez rien à saisir dans cet espace.

Le lien URL sera saisi automatiquement.

C'est ce lien qui servira, à partir d'une annonce, à renvoyer les clients vers le reportage.

Vous pouvez également faire un copier / coller de ce bien et l'envoyer par e-mail à un contact.

